

Odborný posudek

výskytu zvláště chráněných a obecně chráněných druhů

synantropních živočichů v objektu

jídelny s kuchyní, Střední odborná škola a Střední

odborné učiliště Jílové u Prahy, Šenflukova č. p. 220,

Jílové u Prahy

(dále jen „posudek“)

1. Průzkum objektu
2. Závěry, doporučení
3. Fotodokumentace

1. Průzkum objektu

Dne 20. 6. 2023 v době od 7,20 do 9,00 hodin byl v níže uvedeném objektu v souladu s „Metodikou posuzování výskytu zvláště a obecně chráněných druhů synantropních živočichů na stavbách“ (Viktora, 2015) proveden zoologický průzkum (dále jen „průzkum“) výskytu zvláště chráněných a obecně chráněných druhů synantropních živočichů (dále jen „ZCHD“ a „CHD“).

Zoologický průzkum byl, vzhledem k roční době (hnízdni období ptáků, resp. období letních kolonií netopýrů) a dobré dostupnosti všech relevantních partií objektu, zaměřen především na zjišťování přítomnosti jedinců a pobytových stop ZCHD a CHD synantropních živočichů v místech jejich obvyklého výskytu. Průzkum byl proveden pomocí inspekční endoskopické kamery, silného dalekohledu (10x42 HD) a svítilny s tímto výsledkem:

- Objekt jídelny s kuchyní v areálu SOŠ a SOU Jílové u Prahy v ulici Šenflukova č. p. 220 (dále jen „objekt“), Jílové u Prahy (okres Praha-západ, Středočeský kraj) má 2 np a není podsklepen. Objekt je situován na severním okraji areálu školy, který leží na západním okraji souvislé zástavby Jílového u Prahy. Objekt slouží jako součást vybavení školy. Viz. 3. Fotodokumentace, foto č. 1 - 6.
- V rámci snížení energetické náročnosti objektu je mj. plánováno zateplení obvodového pláště 160 mm KZS (desky EPS), zateplení podlahy půdy 160 mm MV, výměna výplní otvorů, změna zdroje vytápění, instalace VZT a FVE. Přesný termín zahájení demoličních prací dosud nebyl pevně stanoven.
- V první fázi průzkumu byla provedena kontrola **střešního pláště** objektu. Viz. 3. Fotodokumentace, foto č. 7 - 21. Střecha objektu je sedlová, se dřevěnou konstrukcí a proměnlivým sklonem. Viz. 3. Fotodokumentace, foto č. 1 - 3, 5 - 7, 12 - 15. Střechu kryjí tašky, střešní plášť je jednovrstevný. Viz. 3. Fotodokumentace, foto č. 13 - 15.
- Střešní konstrukce je po celém obvodu objektu pevně spojena se zdí. Přesahy střechy jsou opatřeny dřevěným podbitím. Viz. 3. Fotodokumentace, foto č. 7 - 11. Poškození, resp. otvor ve dřevěném podbití byl zjištěn v jediném případě na východní fasádě, pobytové stopy synantropních živočichů nebyly v otvoru zjištěny. Viz. 3. Fotodokumentace, foto č. 9. Prostory za pozednicemi, které jsou obvyklým hnízdištěm ptáků na tomto typu zástavby, jsou tak z venkovního prostředí nedostupné. Viz. 3. Fotodokumentace, foto č. 16 - 17.
- Podlahu půdy pokrývá nerovnoměrně rozložená vrstva staršího zateplení (MV). Viz. 3. Fotodokumentace, foto č. 12 - 13, 16 - 21. Na podlaze půdy bylo zjištěno velké množství trusu a zbytky kořisti kuny skalní (*Martes foina*). Viz. 3. Fotodokumentace, foto č. 18 - 21. Tato synantropní šelma není z pohledu platné legislativy chráněným druhem.
- **Žádní jedinci (ani jimi zanechané pobytové stopy) ZCHD a CHD synantropních živočichů nebyli ve střešním plášti objektu zjištěni.**
- Následně byla provedena detailní kontrola **obvodového pláště** objektu. Obvodový plášť je tvořen cihelným zdívkem, pokrytým fasádními omítkami. Viz. 3. Fotodokumentace, foto č. 1 - 6,

22 - 24. Poškození fasád většího rozsahu, která by umožňovala vznik sídel synantropních živočichů, nebyla zjištěna, pouze lokální poškození fasádních nátěrů. Viz. 3. Fotodokumentace, foto č. 22.

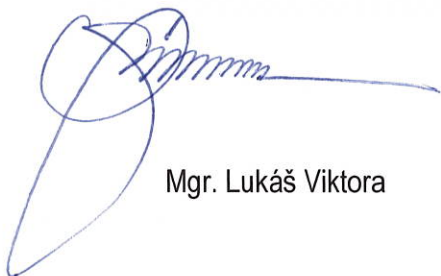
- Rámy a parapety oken jsou pevně spojeny se zdí, okenní výplně jsou plně funkční. Viz 3. Fotodokumentace, foto č. 23 - 24.
- Kromě oken se v obvodovém plášti (východní fasáda) nacházejí ventilační otvory (dále jen „VO“), odvětrávající interiéry provozních částí. Viz. 3. Fotodokumentace, foto č. 23 - 24. VO jsou na vnější straně opatřeny kovovými kryty, za kterými se nacházejí lopátkové ventilátory. Viz. 3. Fotodokumentace, foto č. 23. Obě mechanické překážky jsou pro synantropní živočichy nepřekonatelné. V severní fasádě pod střešní konstrukcí se nacházejí 2 nekryté kruhové VO s průměrem 120 mm. V jednom z těchto otvorů bylo zjištěno použité hnízdo CHD rehka domácího (*Phoenicurus ochruros*). Viz. 3. Fotodokumentace, foto č. 24. V současné době tento druh v objektu nehnízdí.
- **V obvodovém plášti a v interiérech objektu nebyli zjištěni žádní jedinci ZCHD ani CHD synantropních živočichů, pouze starší pobytové stopy CHD rehka domácího.**

2. Závěry, doporučení

Na základě zjištění, uvedených v bodě 1. Výsledek výzkumu konstatuji a doporučuji:

- Vzhledem ke skutečnostem, zjištěným v průběhu průzkumu lze konstatovat, že **objekt jídelny s kuchyní Střední odborné školy a Středního odborného učiliště Jílové u Prahy v ulici Šenflukova č. p. 220, Jílové u Prahy (okres Praha-západ, Středočeský kraj) nelze považovat za sídlo ZCHD a CHD synantropních živočichů**. V objektu nebyli zjištěni žádní jedinci ani jimi zanechané aktuální pobytové stopy.
- S ohledem na výše uvedené skutečnosti **doporučuji provést demolici objektu v plánovaném termínu, bez technologických omezení, včetně období reprodukce ZCHD a CHD synantropních živočichů (15. 3. – 15. 9).**
- Vzhledem k negativnímu výsledku průzkumu **další opatření nenavrhují.**

23/6/2023



Mgr. Lukáš Viktora

LUKÁŠ VIKTORA
U DRUŽSTVA ŽIVOT 834/30
140 00 PRAHA 4
IČ: 65242343

3. Fotodokumentace



č. 1 – 2 Jižní průčelí, východní a západní štíty



č. 3 – 4 Severní průčelí



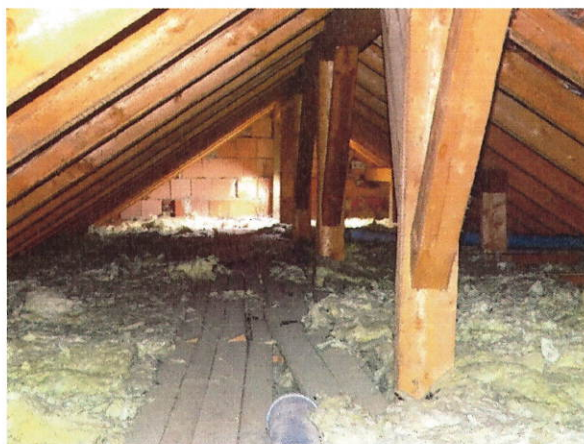
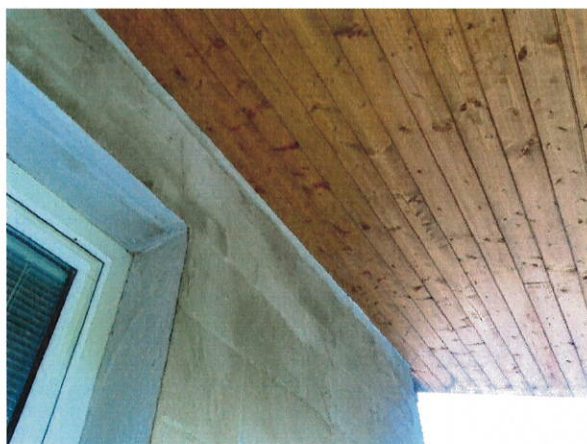
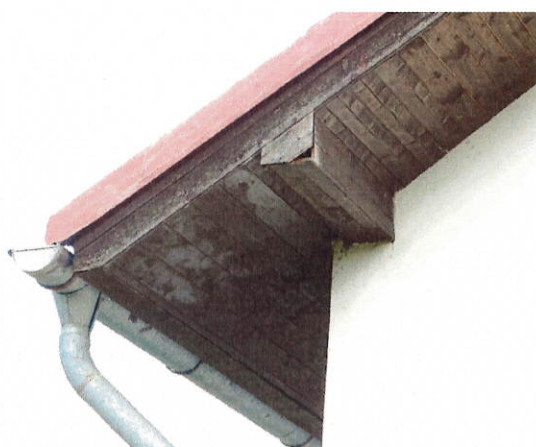
č. 5 Východní štít



č. 6 Západní štít



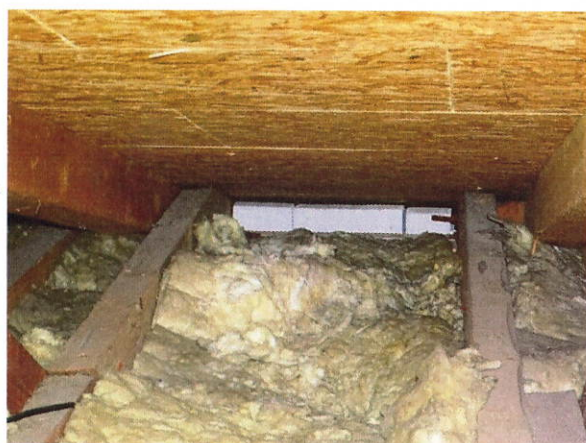
č. 7 – 11 Detaily spojení střešní konstrukce s obvodovým zdívem



č. 12 – 13 Pohledy do podstřeší



č. 14 – 15 Podstřeší, detaily konstrukce krovu a střešní krytiny



č. 16 – 17 Podstřeší, detaily prostor za pozednicemi



č. 18 – 21 Podstřeší, pobytové stopy kuny skalní na podlaze půdy



č. 22 Detail poškození fasády, jižní průčelí



č. 23 – 24 Detaily VO v obvodovém plášti, jižní a severní průčelí